

## **SATZUNG**

### **über die Abwasserbeseitigung im Bebauungsgebiet „Westend“ der Gemeinde Taarstedt**

(veröffentlicht im Mitteilungsblatt Nr. 30 vom 04.08.2017, Seite 325-336)

Aufgrund der §§ 4, 27 und 28 der Gemeindeordnung für Schleswig-Holstein in der Fassung vom 28.02.2003 (GVOBl. S. 57), zuletzt geändert durch Gesetz vom 03.08.2016 (GVOBl. S. 788) i.V.m. § 30 und 31 des Landeswassergesetzes Schleswig-Holstein (LWG) in der Fassung vom 11.02.2008, zuletzt geändert am 01.08.2016 (GVOBl. 680), wird nach Beschlussfassung durch die Gemeindevertretung der Gemeinde Taarstedt vom 18.07.2017 folgende Satzung erlassen:

#### **I. Abschnitt Allgemeine Bestimmungen**

##### **§1 Allgemeines**

- (1) Die Gemeinde Taarstedt betreibt nach Maßgabe dieser Satzung zur Beseitigung für die im Bebauungsgebiet Nr. 1 „Westend“ erfassten Grundstücke (gem. anliegenden Lageplan) anfallenden Abwassers eine rechtlich selbstständige öffentliche Einrichtung zur zentralen Abwasserbeseitigung (Schmutz- und Regenwasser).
- (2) Die Abwasserbeseitigung umfasst die Ableitung des in den Abwasseranlagen eingeleiteten Abwassers sowie die Weiterleitung und Abgabe des Abwasser in das Kanalnetz eines Dritten. Die Abwasserbeseitigung erfolgt mittels zentraler Kanalisations- und Abwasserreinigungsanlagen im Trennverfahren.

Die Gemeinde Taarstedt schafft die für die Abwasserbeseitigung erforderlichen Anlagen und Einrichtungen, und zwar das Kanalnetz sowie alle Mitbenutzungsrechte an Anlagen zur Abwasserbeseitigung.

Die Gemeinde kann zur Erfüllung ihrer Aufgaben Anlagen und Einrichtungen Dritter in Anspruch nehmen oder Dritte mit der Durchführung beauftragen.

Die Gemeinde hat einen Vertrag über die Abnahme von Schmutzwasser aus dem Bebauungsgebiet „Westend“ mit einem Abwasserentsorgungsunternehmen geschlossen. Die Gemeinde leitet das Schmutzwasser in das Kanalnetz des Unternehmens ein. Das Unternehmen wiederum leitet das Schmutzwasser zur Reinigung in die Kläranlage der Stadt Schleswig ein.

- (3) Zu den Abwasseranlagen gehören auch:
  1. die Grundstücksanschlusskanäle vom öffentlichen Abwasserkanal (Sammler) einschl. Reinigungs-/Revisionsschacht unmittelbar hinter der Grundstücksgrenze,
  2. bei der Anwendung von Sonderentwässerungsverfahren (Vakuum- und Druckentwässerung) die Hausanschlusskanäle von der Grundstücksgrenze bis einschließlich des Vakuum-Übergangschachtes beziehungsweise der Grundstückspumpstation sowie die zur Überwachung und Steuerung der Grundstücksentwässerung erforderlichen Einrichtungen,
  3. Gräben und solche Gewässer, die aufgrund der vorgeschriebenen wasserrechtlichen Verfahren Bestandteil der Abwasseranlage geworden sind und
  4. die von Dritten errichteten und unterhaltenen Anlagen, wenn sich die Gemeinde ihrer Abwasserbeseitigung bedient und zu ihrer Unterhaltung beiträgt.
- (4) Art, Lage und Umfang der öffentlichen Abwasseranlagen sowie den Zeitpunkt ihrer Herstellung, Erweiterung, Verbesserung und Sanierung bestimmt die Gemeinde Taarstedt im Rahmen der ihr

obliegenden Abwasserbeseitigungspflicht; entsprechendes gilt für Einrichtungen und Vorkehrungen, die für die Aufgabenerfüllung erforderlich sind.

- (5) Ein Rechtsanspruch auf Herstellung, Erweiterung oder Änderung öffentlicher Abwasseranlagen besteht nicht.

## § 2

### Begriffsbestimmungen

- (1) **Abwasser** im Sinne dieser Satzung ist das durch häusliche Gebrauch verunreinigte Wasser und das durch gewerblichen, industriellen, landwirtschaftlichen oder sonstigen Gebrauch verunreinigte oder sonst in seinen Eigenschaften veränderte Wasser. Ausgenommen ist das durch landwirtschaftlichen Gebrauch verunreinigte Wasser, das dazu bestimmt ist, auf landwirtschaftlich, forstwirtschaftlich oder gärtnerisch genutzte Böden aufgebracht zu werden, sowie Jauche und Gülle.
- (2) **Grundstück** im Sinne dieser Satzung ist grundsätzlich das Grundstück im Sinne des bürgerlichen Rechts.
- (3) **Grundstücksentwässerungsanlagen** sind alle Anlagen zur Abwasserbeseitigung, soweit sie nicht Bestandteil einer öffentlichen Abwasserbeseitigungseinrichtung sind, im Falle der zentralen Abwasserbeseitigung sind dies insbesondere die Hausanschlussleitung, Hebeanlagen, Absperrvorrichtungen usw. auf dem privaten Grundstück.
- (4) **Grundstücksanschluss** (Grundstücksanschlusskanal / Grundstücksanschlussleitung) ist die Verbindungsleitung vom öffentlichen Abwasserkanal (Sammler) bis zum ersten Reinigungsschacht auf dem zu entwässernden Grundstück. Bei Hinterliegergrundstücken endet der Grundstücksanschluss mit dem Reinigungsschacht auf dem trennenden oder vermittelnden Grundstück; Reinigungsschächte für Hinterliegergrundstücke sind sowohl auf dem Anliegergrundstück als auch auf dem zu entwässernden Hinterliegergrundstück anzubringen. Ist ein Reinigungsschacht nicht vorhanden, endet der Grundstücksanschluss 1 Meter hinter der Grundstücksgrenze, im Falle des Satzes 2 der Grundstücksgrenze des vermittelnden oder trennenden Grundstücks.

## § 3

### Anschluss- und Benutzungsrecht

- (1) Jeder Grundstückseigentümer eines im Gebiet des Bebauungsgebietes liegenden Grundstücks ist vorbehaltlich der Einschränkungen in dieser Satzung berechtigt, von der Gemeinde Taarstedt zu verlangen, dass sein Grundstück an die bestehende öffentliche Abwasseranlage angeschlossen wird (Anschlussrecht).
- (2) Nach der betriebsfertigen Herstellung des Anschlusskanals hat der Anschlussberechtigte vorbehaltlich der Einschränkungen in dieser Satzung das Recht, die auf seinem Grundstück anfallenden Abwässer in die öffentliche Abwasseranlage einzuleiten bzw. dieser zuzuführen, wenn und soweit nicht anderweitige Rechtsvorschriften die Einleitung oder Zuführung einschränken oder verbieten (Benutzungsrecht).

## § 4

### Begrenzung des Anschlussrechts

- (1) Das Anschlussrecht erstreckt sich nur auf solche Grundstücke, die an einen betriebsfertigen öffentlichen Abwasserkanal angeschlossen werden können. Dazu muss der öffentliche Anschlusskanal in unmittelbarer Nähe des Grundstücks oder auf dem Grundstück verlaufen. Die Gemeinde kann den Anschluss auch in anderen Fällen zulassen, wenn hierdurch das öffentliche Wohl nicht beeinträchtigt wird.
- (2) Die Gemeinde Taarstedt kann den Anschluss ganz oder teilweise widerrufen oder versagen, wenn
  1. das Abwasser wegen seiner Art oder Menge nicht zusammen mit den in Haushaltungen anfallenden Abwässern beseitigt werden kann oder
  2. eine Übernahme des Abwassers technisch nicht möglich oder wegen des unverhältnismäßig hohen Aufwandes nicht vertretbar ist.

Dies gilt nicht, wenn der Grundstückseigentümer sich im Vorwege schriftlich verpflichtet, die entstehenden Mehrkosten für den Bau und Betrieb zu tragen und dafür auf Verlangen Sicherheit leistet.

- (3) In den nach dem Trennverfahren entwässerten Gebieten darf den Kanälen und Hausanschlussleitungen kein Niederschlagswasser geführt werden. Die Einleitung von Niederschlagswasser ist untersagt und bei der Herstellung des Hausanschlusses zu unterbinden.

## § 5

### Begrenzung des Benutzungsrechts

- (1) Für die Benutzung der öffentlichen Abwasserbeseitigungseinrichtungen gelten die in den Abs. 2 - 9 geregelten Einleitungsbedingungen. Wenn eine Einleitung gemäß § 33 Landeswassergesetz genehmigt wird, treten die in der Genehmigung vorgegebenen Werte an die Stelle der in den nachfolgenden Absätzen festgelegten Einleitungsbedingungen. Eine aufgrund des § 33 Landeswassergesetz erteilte Einleitungsgenehmigung ersetzt für ihren Geltungsumfang die Einleitungsgenehmigung nach dieser Satzung.

- (2) Alle Abwässer dürfen nur über die Grundstücksentwässerungsanlage eingeleitet werden. Die Gemeinde Taarstedt entscheidet über die technischen Erfordernisse dieser Grundstücksentwässerungsanlage.

Grundwasser, Quellwasser und Drainwasser aus landwirtschaftlichen Drainagen dürfen nicht eingeleitet werden. Die Einleitung von unbelastetem Drainwasser aus Hausdrainagen ist auf Antrag des Grundstückseigentümers mit vorheriger Zustimmung der Gemeinde zulässig. Die Gemeinde regelt hierfür die Bedingungen und Auflagen im Einzelfall.

- (3) Der öffentlichen Abwasserbeseitigungseinrichtung darf nur Abwasser zugeführt werden. Es ist insbesondere verboten solche Stoffe einzuleiten, die
- die Kanalisation verstopfen oder zu Ablagerungen führen,
  - giftige, übel riechende oder explosive Dämpfe oder Gase bilden,
  - Bau- und Werkstoffe in stärkerem Maße angreifen sowie
  - die Abwasserreinigung und/oder die Schlammabreinigung erschweren.

Hierzu gehören insbesondere folgende Stoffe:

- Schutte, Asche, Glas, Sand, Müll, Küchenabfälle, Treber, Hefe, Borsten, Lederreste, Fasern, Kunststoffe, Textilien, grobes Papier u.ä. (diese Stoffe dürfen auch in zerkleinertem Zustand nicht eingeleitet werden);
- Kunstharz, Lacke, Latexreste, Zement, Kalkhydrat, Gips, Mörtel, flüssige und später erhärtende Abfälle sowie Bitumen und Teer und deren Emulsionen;
- Jauche, Gülle, Mist, Düngemittel, Silagesickersaft, Blut und Molke;
- Kaltreiniger, die chlorierte Kohlenwasserstoffe enthalten oder die die Ölabscheidung verhindern;
- Benzin, Heizöl, Schmieröl, tierische und pflanzliche Öle und Fette einschließlich des durch diese Stoffe verunreinigten Waschwassers; Säuren und Laugen (zulässiger pH-Bereich 6,5 bis 9,0), chlorierte Kohlenwasserstoffe, Phosgen, Schwefelwasserstoff; Blausäure und Stickstoffwasserstoffsäure sowie deren Salze; Carbide, die Acetylen bilden; ausgesprochen toxische Stoffe.

Falls Stoffe dieser Art in stark verdünnter Form anfallen und dabei die in Absatz 5 genannten Einleitungswerte nicht überschritten werden, gilt das Einleitungsverbot nicht; das Verdünnungs- und Vermischungsverbot des Abs. 7 bleibt von dieser Regelung unberührt.

Auf Grundstücken auf denen Benzin, Benzol, Öle oder Fette anfallen, sind grundsätzlich Vorrichtungen zur Abscheidung dieser Stoffe aus dem Abwasser (Abscheider) einzubauen. Für die Art und den Einbau dieser Abscheider sind die jeweils gültigen DIN-Vorschriften einzuhalten.

- (4) Abwasser mit radioaktiven Inhaltsstoffen darf nur eingeleitet werden, wenn es der Zweiten Strahlenschutzverordnung vom 13. Oktober 1976 (BGBl. I S. 2905, ber. BGBl. 1977 I S. 184, S. 269; geändert durch VO vom 08. Januar 1987, BGBl. I S. 114) - insbesondere § 46 Abs.3 - entspricht.
- (5) Abwässer - insbesondere aus Industrie -und Gewerbebetrieben oder vergleichbaren Einrichtungen (z.B. Krankenhäuser) - dürfen, abgesehen von den übrigen Begrenzungen des Benutzungsrechts, nur eingeleitet werden, wenn sie in der Stichprobe folgende Einleitungswerte nicht überschreiten:

1.	Allgemeine Parameter		
	a) Temperatur		35° C
	b) pH-Wert		wenigstens 6,5 höchstens 9,5
	c) Absetzbare Stoffe		
	nur soweit eine Schlammab- scheidung aus Gründen der ordnungsgemäßen Funktions- weise der öffentlichen Abwasser- anlage erforderlich ist:		6 ml/l, nach 0,5 Std. Absetzzeit
	Zur Kontrolle anderer Parameter können auch niedrigere Werte festge- legt werden, wie z.B. 0,3 ml/l für toxische Metallhydroxide.		
2.	Verseifbare Öle, Fette und Fettsäuren		250 mg/l
3.	Kohlenwasserstoffe		
	a) direkt abscheidbar		DIN 1999 (Abscheider für (DIN 38409 Teil
	19) Leichtflüssigkeiten)		beachten. Entspricht bei
	richtiger Dimensionierung		annähernd 150 mg/l KW.
	b) soweit eine über die Abscheidung von Leichtflüssigkeiten hinaus- gehende Entfernung von Kohlen- wasserstoffen erforderlich ist:		
	Kohlenwasserstoff, gesamt (gem. DIN 38409 Teil 18)		20 mg/l
4.	Organische halogenfreie Lösemittel mit Wasser ganz oder teilweise misch- bar und biologisch abbaubar: Ent- sprechend spezieller Festlegung, jedoch Richtwert auf keinen Fall größer als er der Löslichkeit entspricht oder als 5 g/l		
5.	Anorganische Stoffe (gelöst und ungelöst)		
	a) Arsen (As)		1 mg/l
	b) Blei (Pb)		2 mg/l
	c) Cadmium (Cd)		0,5 mg/l
	d) Chrom 6wertig (Cr)		0,5 mg/l
	e) Chrom (Cr)		3 mg/l
	f) Kupfer (Cu)		2 mg/l
	g) Nickel (Ni)		3 mg/l
	h) Quecksilber (Hg)		0,05 mg/l
	i) Selen (Se)		1 mg/l
	j) Zink (Zn)		5 mg/l
	k) Zinn (Sn)		5 mg/l
	l) Cobalt (Co)		5 mg/l
	m) Silber (Ag)		2 mg/l
6.	Anorganische Stoffe (gelöst)		
	a) Stickstoff aus		
	Ammonium und Ammoniak (NH <sub>4</sub> -N+NH <sub>3</sub> -N)		
	80 mg/l		<5000 EG
	200 mg/l		>5000 EG
	b) Cyanid, gesamt		20 mg/l
	c) Fluorid (F)		60 mg/l
	d) Nitrit, falls größere		

Frachten anfallen	(NO <sub>2</sub> -N)	10 mg/l
e) Sulfat	(SO <sub>4</sub> )	600 mg/l
f) Phosphorverbindungen	(P)	15 mg/l

7. Organische Stoffe

a) wasserdampfflüchtige halogenfreie Phenole (als C <sub>6</sub> H <sub>5</sub> OII)	100 mg/l	
b) Farbstoffe		Nur in einer so niedrigen
Konzentration, dass der		Vorfluter nach Einleitung
		des Ablaufs einer
		mechanisch-biologischen Kläranlage visuell
		nicht mehr gefärbt erscheint, z.B. für roten
		Farbstoff:
		Extinktion 0,55 cm <sup>-1</sup>

8. Spontan sauerstoffverbrauchende Stoffe gemäß Deutschen Einheitsverfahren zur Wasser-, Abwasser- und Schlammuntersuchung „Bestimmungen der spontanen Sauerstoffzehrung (G 24)“  
17. Lieferung; 1986

100 mg/l

Für vorstehend nicht aufgeführte Stoffe werden die Einleitungswerte im Bedarfsfall festgesetzt.

Wird der öffentlichen Abwasserbeseitigungseinrichtung Schmutzwasser von gewerblich oder industriell genutzten Grundstücken oder anderes nicht häusliches Schmutzwasser zugeführt, ist eine qualifizierte Stichprobe vorzusehen. Sie umfasst mindestens fünf Stichproben, die in einem Zeitraum von höchstens zwei Stunden im Abstand von nicht weniger als zwei Minuten entnommen, gemischt werden. Die Mischprobe ist nicht bei den Parametern Temperatur und pH-Wert anzuwenden.

Dabei sind die vorgenannten Grenzwerte einzuhalten. Der Grenzwert gilt auch als eingehalten, wenn die Ergebnisse der letzten fünf im Rahmen der gemeindlichen Überwachung durchgeführten Überprüfungen in vier Fällen diesen Wert nicht überschreiten und kein Ergebnis diesen Wert um mehr als 100% übersteigt.

Überprüfungen, die länger als drei Jahre zurückliegen, bleiben unberücksichtigt.

Die zur Ermittlung der physikalischen und chemischen Beschaffenheit der Abwässer notwendigen Untersuchungen sind nach den Deutschen Einheitsverfahren zur Wasser-, Abwasser- und Schlammuntersuchung in der jeweils gültigen Fassung oder den entsprechenden DIN-Normen des Fachnormenausschusses Wasserwesen im Deutschen Institut für Normen e. V., Berlin, auszuführen.

- (6) Niedrigere als die aufgeführten Einleitungswerte und Frachtenbegrenzungen können im Einzelfall festgesetzt und die Einhaltung der niedrigeren Einleitungswerte kann angeordnet werden, soweit dies nach den Umständen des Falles geboten erscheint, um eine Gefährdung der öffentlichen Abwasserbeseitigungseinrichtung, die Beeinträchtigung der Benutzbarkeit der Einrichtung oder einer Erschwerung der Abwasserbehandlung sowie der landwirtschaftlichen Fäkal- oder Klärschlammverwertung zu verhüten. Das Einleiten oder Einbringen von Stoffen, die die niedrigeren Einleitungswerte überschreiten, fällt im Geltungsbereich der Anordnung unter das Einleitungsverbot nach Absatz 5. Höhere Einleitungswerte können im Einzelfalle - nur unter Vorbehalt des jederzeitigen Widerrufs - zugelassen werden, wenn nach den Besonderheiten des Falles die schädlichen Stoffe und Eigenschaften der Abwässer innerhalb dieser Grenzen für die öffentlichen Abwasserbeseitigungseinrichtung vertretbar sind.
- (7) Es ist unzulässig, entgegen den jeweils in Betracht kommenden Regeln der Technik Abwasser zu verdünnen oder zu vermischen, um Einleitungsverbote zu umgehen oder die Einleitungswerte zu erreichen. Dies gilt in Bezug auf den Parameter Temperatur nicht.

- (8) Ist damit zu rechnen, dass das anfallende Schmutzwasser nicht den Anforderungen gem. den vorstehenden Regelungen entspricht, kann gefordert werden, dass geeignete Vorbehandlungsanlagen und Rückhaltungsmaßnahmen zu erstellen sind.
- (9) Werden der öffentlichen Abwasserbeseitigungseinrichtung von einem Grundstück Stoffe oder Abwässer i. S. d. Abs. 4 - 6 unzulässigerweise zugeführt, ist die Gemeinde Taarstedt berechtigt, auf Kosten des Grundstückseigentümers die dadurch entstehenden Schäden der Abwasserbeseitigungseinrichtung zu beseitigen, Untersuchungen und Messungen des Abwassers vorzunehmen und selbsttätige Messgeräte mit den dafür erforderlichen Kontrollschächten einbauen zu lassen.

## **§ 6**

### **Anschluss- und Benutzungszwang**

- (1) Jeder Anschlussberechtigte ist vorbehaltlich der Einschränkungen in dieser Satzung verpflichtet, sein Grundstück an die öffentliche Abwasseranlage anzuschließen, sobald Abwasser auf dem Grundstück anfällt und dieses durch eine Straße erschlossen ist, in der ein betriebsfertiger Abwasserkanal mit Anschlusskanal zu seinem Grundstück vorhanden ist (Anschlusszwang).
- (2) Der Anschlussnehmer ist vorbehaltlich der Einschränkungen in dieser Satzung verpflichtet, das gesamte auf dem Grundstück anfallende Abwasser in die öffentliche Abwasseranlage einzuleiten (Benutzungszwang).
- (3) In den nach dem Trennsystem entwässerten Bereichen sind das Schmutz- und Niederschlagswasser den jeweils dafür bestimmten Kanälen zuzuführen.
- (4) Bei Neu- und Umbauten muss der Anschluss vor der Benutzung der baulichen Anlage hergestellt sein. Ein Anzeige- und Abnahmeverfahren nach § 8 ist durchzuführen.
- (5) Wird der öffentliche Abwasserkanal erst nach der Errichtung einer baulichen Anlage hergestellt, so ist das Grundstück binnen 4 Wochen anzuschließen, nachdem durch öffentliche Bekanntmachung oder Mitteilung an den Anschlussberechtigten angezeigt ist, daß das Grundstück angeschlossen werden kann. Eine Abnahme nach § 8 Abs. 3 ist durchzuführen.
- (6) Den Abbruch eines mit einem Anschluss versehenen Gebäudes hat der Anschlussnehmer spätestens eine Woche vor der Außerbetriebnahme des Anschlusses der Gemeinde Taarstedt mitzuteilen. Diese verschließt die Anschlussleitung auf Kosten des Anschlussnehmers, wenn dies erforderlich ist.

## **§ 7**

### **Befreiung vom Anschluss- und Benutzungszwang**

- (1) Bei der zentralen öffentlichen Abwasseranlage kann die Befreiung vom Anschluss- und Benutzungszwang auf Antrag gewährt werden, wenn der Anschluss des Grundstückes für den Grundstückseigentümer unter Berücksichtigung der Erfordernisse des Gemeinwohls unzumutbar ist und die Befreiung wasserwirtschaftlich unbedenklich ist. Der Antrag ist innerhalb eines Monats nach Aufforderung zum Anschluss bei der Gemeinde Taarstedt zu stellen. Wird die Befreiung ausgesprochen, besteht für das Grundstück hinsichtlich der Schmutzwasserbeseitigung die Verpflichtung zum Anschluss und zur Benutzung der Grundstückskläranlage.
- (2) Die Befreiung vom Anschluss- und Benutzungszwang kann unter dem Vorbehalt des jederzeitigen Widerrufs oder befristet ausgesprochen werden.

## **§ 8**

### **Anzeige, Anschlussgenehmigung, Abnahmeverfahren**

- (1) Die Herstellung oder Änderung von Anschlussleitungen und -einrichtungen ist der Gemeinde Taarstedt schriftlich anzuzeigen und bedarf der Anschlussgenehmigung durch die Gemeinde Taarstedt. Anschlussleitungen sind nach den allgemein anerkannten Regeln der Technik herzustellen und zu betreiben.

- (2) Die Anzeige muss eine zeichnerische Darstellung enthalten, aus der Anzahl, Führung, lichte Weite und technische Ausführung der Anschlussleitungen sowie die Lage der Kontrollschächte hervorgehen. Sie ist zu unterschreiben und in zweifacher Ausfertigung bei der Gemeinde Taarstedt einzureichen.
- (3) Die Benutzung der öffentlichen Abwasseranlage darf erst erfolgen, nachdem die Gemeinde Taarstedt die Anschlussleitung und den Kontrollschacht abgenommen und die Anschlussgenehmigung erteilt hat. Bei der Abnahme müssen die Anlagen sichtbar und gut zugänglich sein. Durch die Abnahme übernimmt die Gemeinde Taarstedt keine zivilrechtliche Haftung für die fehlerfreie und vorschriftsmäßige Ausführung der Anlagen.
- (4) Für das bauaufsichtliche Verfahren gelten im übrigen die landesrechtlichen Bestimmungen.

## **II. Abschnitt Besondere Bestimmungen für zentrale Abwasseranlagen**

### **§ 9 Anschlusskanal**

- (1) Jedes Grundstück muss einen eigenen, unmittelbaren Anschluss an die öffentliche Abwasseranlage haben. Die Lage und lichte Weite des Anschlusskanals und die Anordnung der Revisionsschächte bestimmt die Gemeinde Taarstedt.
- (2) Die Gemeinde Taarstedt kann ausnahmsweise den Anschluss mehrerer Grundstücke an einen gemeinsamen Anschlusskanal zulassen. Diese Ausnahme setzt voraus, dass die beteiligten Grundstückseigentümer die Verlegung, Unterhaltung und Benutzung der Grundstücksentwässerungsanlagen auf dem jeweils fremden Grundstück grundbuchlich oder durch Eintragung einer Baulast gesichert haben.
- (3) Die Gemeinde Taarstedt lässt den Anschlusskanal für die Schmutzwasserbeseitigung herstellen (siehe auch § 2 Abs.4).
- (4) Ergeben sich bei der Ausführung der Anschlusskanäle unvorhersehbare Schwierigkeiten, die auch ein Abweichen von dem genehmigten Plan erfordern können, so hat der Grundstückseigentümer den dadurch für die Anpassung seiner Grundstücksentwässerungsanlage entstehenden Aufwand zu tragen. Der Grundstückseigentümer kann keine Ansprüche geltend machen für Nachteile, Erschwernis und Aufwand, die durch solche Änderungen der Anschlusskanäle beim Bau und beim Betrieb der Grundstücksentwässerungsanlage entstehen.
- (5) Die Gemeinde Taarstedt hat den Anschlusskanal zu unterhalten und bei Verstopfung zu reinigen. Die Kosten trägt der Grundstückseigentümer, wenn die Reinigung und die Unterhaltung durch sein Verschulden erforderlich geworden ist.
- (6) Der Grundstückseigentümer darf den Anschlusskanal nicht ohne Genehmigung der Gemeinde Taarstedt verändern oder verändern lassen.

### **§ 10 Grundstücksentwässerungsanlage**

- (1) Die Entwässerungsanlage auf dem anzuschließenden Grundstück ist von dem Grundstückseigentümer nach den jeweils geltenden Regeln der Technik, insbesondere gem. DIN 1986 und nach den Bestimmungen dieser Satzung auf eigene Kosten zu errichten und zu betreiben. Ist für das Ableiten der Abwässer in den Anschlusskanal ein natürliches Gefälle nicht vorhanden oder besteht Rückstaugefahr, die durch eine Rückstausperrvorrichtung nicht sicher beseitigt werden kann, so muss eine Abwasserhebeanlage, die den Anforderungen der DIN 1986 genügen muss, eingebaut werden.
- (2) Die Verfüllung von Rohrgräben hat nach DIN 18300 zu erfolgen. Die Herstellung von Rohrgräben, das Verlegen des Hausanschlusses bis zum Revisionsschacht sowie das Verfüllen der Rohrgräben muss sach- und fachgerecht erfolgen.

- (3) Die Grundstücksentwässerungsanlage darf erst nach ihrer Abnahme durch die Gemeinde Taarstedt in Betrieb genommen werden. Bis zur Abnahme dürfen Rohrgräben nicht verfüllt werden. Werden bei der Abnahme Mängel festgestellt, so sind diese innerhalb einer zu stellenden Frist zu beseitigen. Die Abnahme befreit den Grundstückseigentümer nicht von seiner Haftung für den ordnungsgemäßen Zustand der Grundstücksentwässerungsanlage.
- (4) Die Grundstücksentwässerungsanlage ist stets in einem einwandfreien und betriebsfähigen Zustand zu erhalten. Werden Mängel festgestellt, so kann die Gemeinde Taarstedt fordern, dass die Grundstücksentwässerungsanlage auf Kosten des Grundstückseigentümers in den vorschriftsmäßigen Zustand gebracht wird.
- (5) Entsprechen vorhandene Grundstücksentwässerungsanlagen nicht oder nicht mehr den jeweils geltenden Bestimmungen im Sinne des Abs. 1, so hat sie der Grundstückseigentümer auf Verlangen der Gemeinde auf eigene Kosten entsprechend anzupassen. Für die Anpassung ist dem Grundstückseigentümer eine angemessene Frist einzuräumen. Der Grundstückseigentümer ist zur Anpassung auch dann verpflichtet, wenn Änderungen an der öffentlichen Abwasseranlage das erforderlich machen. Die Anpassungsmaßnahmen bedürfen der Genehmigung durch die Gemeinde Taarstedt.

### **§ 11**

#### **Überwachung der Grundstücksentwässerungsanlage**

- (1) Die Gemeinde Taarstedt oder seinen Beauftragten ist zur Prüfung der Grundstücksentwässerungsanlage oder zur Beseitigung von Störungen nach Absprache Zutritt zu dieser Anlage, zu den Abwasservorbehandlungsanlagen und zu den Abwasseranfallstellen zu gewähren. Sie sind berechtigt, notwendige Maßnahmen anzuordnen, insbesondere das eingeleitete oder einzuleitende Abwasser zu überprüfen und Proben zu entnehmen.
- (2) Alle Teile der Grundstücksentwässerungsanlage, insbesondere Vorbehandlungsanlagen, Abwasserbehandlungsanlagen, Revisionsschächte, Rückstauverschlüsse sowie Abwasserbehandlungsanlagen müssen zugänglich sein.
- (3) Der Grundstückseigentümer ist verpflichtet, alle zur Prüfung der Grundstücksentwässerungsanlage erforderlichen Auskünfte zu erteilen.

### **§ 12**

#### **Sicherung gegen Rückstau**

- (1) Rückstauenebene ist die Straßenoberfläche vor dem anzuschließenden Grundstück. Unter dem Rückstau liegende Räume, Schächte, Schmutzwasserabläufe usw. müssen nach den technischen Bestimmungen für den Bau von Grundstücksentwässerungsanlagen gem. DIN 1986 gegen Rückstau gesichert sein. Die Sperrvorrichtungen sind dauernd geschlossen zu halten und dürfen nur bei Bedarf geöffnet werden.
- (2) Wo die Absperrvorrichtungen nicht dauernd geschlossen sein können oder die angrenzenden Räume unbedingt gegen Rückstau geschützt werden müssen, z.B. Wohnungen, gewerbliche Räume, Lagerräume für Lebensmittel oder andere wertvolle Güter, ist das Schmutzwasser nach Maßgabe der Ziff. 7 der DIN 1986 mit einer automatisch arbeitenden Abwasserhebeanlage bis über die Rückstauenebene zu heben.

### **III. Abschnitt**

#### **Schlussvorschriften**

### **§ 13**

#### **Maßnahmen an der öffentlichen Abwasseranlage**



- (1) Einrichtungen öffentlicher Abwasseranlagen dürfen nur von Beauftragten der Gemeinde Taarstedt oder mit Zustimmung der Gemeinde Taarstedt betreten werden. Eingriffe an öffentlichen Abwasseranlagen sind unzulässig.

#### **§ 14 Anzeigepflichten**

- (1) Entfallen für ein Grundstück die Voraussetzungen des Anschlusszwanges (§ 6 Abs. 1), so hat der Grundstückseigentümer dies unverzüglich der Gemeinde Taarstedt mitzuteilen.
- (2) Gelangen gefährliche oder schädliche Stoffe in eine der Abwasseranlagen, so ist die Gemeinde Taarstedt unverzüglich zu unterrichten.
- (3) Der Grundstückseigentümer hat Betriebsstörungen oder Mängel am Anschlusskanal unverzüglich der Gemeinde Taarstedt mitzuteilen.
- (4) Wechselt das Eigentum an einem Grundstück, so hat der bisherige Eigentümer die Rechtsänderung unverzüglich der Gemeinde schriftlich mitzuteilen. Zu dieser Mitteilung ist auch der neue Grundstückseigentümer verpflichtet.
- (5) Wenn Art und Menge des Abwassers sich erheblich ändern, z.B. bei Produktionsumstellungen, so hat der Grundstückseigentümer dies unverzüglich der Gemeinde mitzuteilen.

#### **§ 15 Altanlagen**

- (1) Anlagen, die vor dem Anschluss an eine öffentliche Abwasseranlage der Beseitigung des auf dem Grundstück anfallenden Abwassers dienen, die nicht als Bestandteil der angeschlossenen Grundstücksentwässerungsanlage genehmigt sind, hat der Grundstückseigentümer innerhalb von 3 Monaten auf seine Kosten so herzurichten, dass sie für die Aufnahme oder Ableitung nicht mehr genutzt werden können.
- (2) Ist ein Grundstück nicht mehr zu entwässern, schließt die Gemeinde Taarstedt den Anschluss auf Kosten des Grundstückseigentümers.

#### **§ 16 Vorhaben des Bundes und des Landes**

- (1) Die Bestimmungen dieser Satzung gelten auch für Vorhaben des Bundes und des Landes, soweit dem gesetzlichen Regelungen nicht entgegenstehen.

#### **§ 17 Befreiungen**

- (1) Die Gemeinde Taarstedt kann von den Bestimmungen dieser Satzung, soweit sie keine Ausnahmen vorsehen, Befreiung erteilen, wenn die Durchführung dieser Bestimmungen im Einzelfall zu einer offenbar nicht beabsichtigten Härte führen würde und die Befreiung mit den öffentlichen Belangen vereinbar ist.
- (2) Die Befreiung kann unter Bedingungen und Auflagen sowie befristet erteilt werden. Sie steht unter dem Vorbehalt des jederzeitigen Widerrufs.

#### **§ 18 Haftung**

- (1) Für Schäden, die durch satzungswidrige Benutzung oder satzungswidriges Handeln entstehen, haftet der Verursacher. Dies gilt insbesondere, wenn entgegen dieser Satzung schädliche Abwässer oder

sonstige Stoffe in die öffentlichen Abwasseranlagen eingeleitet werden. Ferner hat der Verursacher die Gemeinden von allen Ersatzansprüchen freizustellen, die andere deswegen bei ihr geltend machen.

- (2) Der Grundstückseigentümer haftet außerdem für alle Schäden und Nachteile, die die Gemeinde Taarstedt durch den mangelhaften Zustand der Grundstücksentwässerungsanlage, ihr vorschriftswidriges Benutzen und ihr nicht sachgemäßes Bedienen entstehen.
- (3) Wer durch Nichtbeachtung der Vorschriften dieser Satzung, insbesondere § 5, die Erhöhung der Abwasserabgabe (§ 9 Abs. 5 AbwAG) verursacht, hat der Gemeinde Taarstedt den erhöhten Betrag der Abwasserabgabe zu erstatten.
- (4) Mehrere Verursacher haften als Gesamtschuldner.
- (5) Bei Überschwemmungsschäden als Folge von
  1. Rückstau in der öffentlichen Abwasseranlage, z.B. Hochwasser, Wolkenbrüche, Frostschäden oder Schneeschmelze;
  2. Betriebsstörungen, z.B. Ausfall eines Pumpwerkes;
  3. Behinderungen des Abwasserflusses z.B. bei Kanalbruch oder Verstopfung;
  4. zeitweiliger Stilllegung der öffentlichen Abwasseranlage, z.B. bei Reinigungsarbeiten im Straßenkanal oder Ausführung von Anschlussarbeiten

hat der Grundstückseigentümer einen Anspruch auf Schadenersatz nur, soweit die eingetretenen Schäden von der Gemeinde Taarstedt schuldhaft verursacht worden sind. Anderenfalls hat der Grundstückseigentümer der Gemeinde Taarstedt von allen Ersatzansprüchen freizustellen, die andere deswegen bei ihr geltend machen.

## **§ 19 Ordnungswidrigkeiten**

- (1) Ordnungswidrig nach § 144 Abs. 2 LWG handelt, wer vorsätzlich oder fahrlässig entgegen
  1. § 6 Abs. 1 sein Grundstück nicht rechtzeitig an die öffentliche Abwasseranlage anschließen lässt;
  2. § 6 Abs. 2 das bei ihm anfallende Abwasser nicht in die öffentliche Abwasseranlage ableitet;
  3. § 8 erforderlichen Genehmigungen nicht einholt;
  4. § 8 den Anschluss seines Grundstücks an die öffentliche Abwasseranlage nicht beantragt;
  5. § 5 Abs. 2 Abwasser einleitet;
  6. § 10 Abs. 3 die Grundstücksentwässerungsanlage oder auch Teile hiervon vor der Abnahme in Betrieb nimmt oder Rohrgräben vor der Abnahme verfüllt;
  7. § 10 Abs. 4 die Entwässerungsanlage seines Grundstücks nicht Ordnungsgemäß betreibt;
  8. § 11 Beauftragten der Gemeinde nicht ungehindert Zutritt zu allen Teilen der Grundstücksentwässerungsanlage gewährt;
  9. § 11 Abs. 3 die erforderlichen Auskünfte nicht erteilt;
  10. § 14 seine Anzeigepflichten nicht oder nicht unverzüglich erfüllt;
  11. § 13 die öffentliche Abwasseranlage betritt oder sonstige Maßnahmen an ihr vornimmt.
- (2) Ordnungswidrig nach § 134 Abs. 5 GO handelt, wer dem Anschluss- und Benutzungszwang nach § 6 zuwiderhandelt.
- (3) Die Ordnungswidrigkeit kann mit einer Geldbuße bis zu 50.000,00 € geahndet werden.

## **§ 20 Beiträge, Gebühren und Kostenerstattungen**

- (1) Für die Herstellung, Erweiterung, Verbesserung, Erneuerung und die Benutzung der öffentlichen Abwasserbeseitigungseinrichtungen werden nach besonderen Rechtsvorschriften einmalige Anschlussbeiträge, laufende Benutzungsgebühren erhoben und Erstattungsbeträge gefordert.
- (2) Für die Genehmigung von Grundstücksentwässerungsanlagen werden Verwaltungsgebühren nach der Satzung des Amtes Südangeln über die Erhebung von Verwaltungsgebühren in der jeweils gültigen Fassung erhoben.

## **§ 21 Datenschutz**

- (1) Zur Ermittlung der Anschlussberechtigten und Anschlussverpflichteten nach dieser Satzung ist die Verwendung der erforderlichen personen- und grundstücksbezogenen Daten, die aus der Prüfung des gemeindlichen Vorkaufsrechts nach §§ 24 bis 28 BauGB und § 3 WoBauErlG der Gemeinde bekannt geworden sind sowie aus dem Grundbuchamt, den Unterlagen der unteren Bauaufsichtsbehörde und des Katasteramtes durch die Gemeinde zulässig. Die Gemeinde darf sich diese Daten von den genannten Ämtern und Behörden übermitteln lassen und zum Zwecke der Ermittlung der Anschlussberechtigten und Anschlussverpflichteten nach dieser Satzung weiterverarbeiten.
- (2) Die Gemeinde ist befugt, auf der Grundlage von Angaben der Anschlussberechtigten und Anschlussverpflichteten und von nach dem Absatz 1 anfallenden Daten ein Verzeichnis der Anschlussberechtigten und Anschlussverpflichteten mit den für die Aufgaben nach dieser Satzung erforderlichen Daten zu führen und diese Daten zum Zwecke der Ermittlung der Anschlussberechtigten und Anschlussverpflichteten nach dieser Satzung sowie zum Aufbau einer Anlagenmängeldatei / Schadensdatei etc. zu verwenden und weiterzuverarbeiten.

## **§ 22 Übergangsregelung**

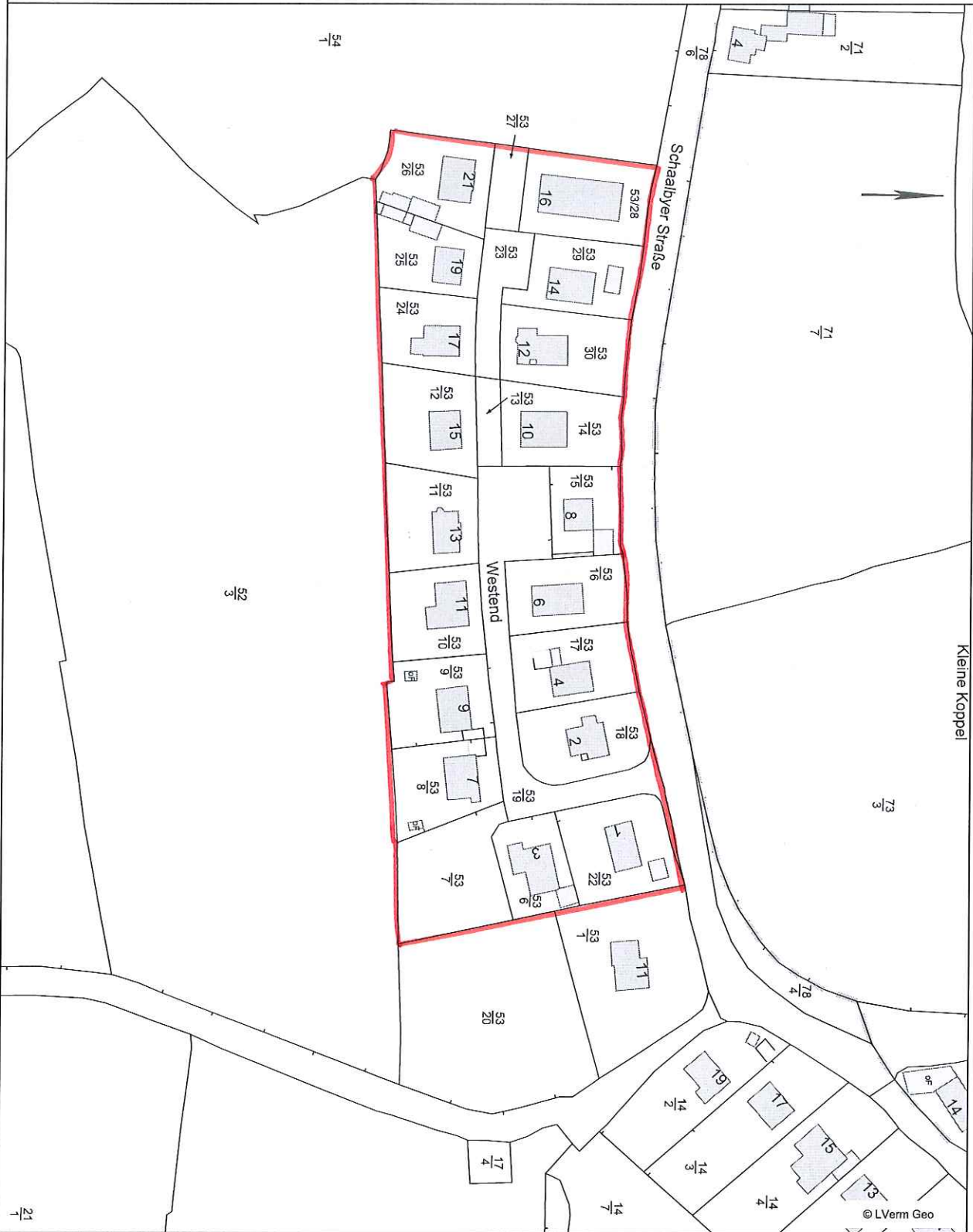
- (1) Die vor Inkrafttreten der Satzung eingeleiteten Genehmigungsverfahren werden nach den Vorschriften dieser Satzung weitergeführt.
- (2) Soweit mit dem Inkrafttreten dieser Satzung die Anschlussvoraussetzungen gegeben sind und das Grundstück noch nicht an eine öffentliche Abwasserbeseitigungseinrichtung angeschlossen ist, ist der Entwässerungsantrag gem. § 8 dieser Satzung spätestens drei Monate nach ihrem Inkrafttreten einzureichen.

Anlage zur Abwasserberechtigungssatzung Westend Tarnstedt

Auszug aus der Fachdatenkarte

- Lageplan -

Maßstab: 1:1652  
Erstellt am: 06.02.2017  
Bearbeiter: Carstensen\_S



Dieser Planauszug dient nur der Übersicht und ersetzt keine Liegenschafts-/Leitungsauskunft! Für Vollständigkeit und Richtigkeit von dargestellten Leitungen wird keine Gewähr übernommen. Die Vervielfältigung ist nur für eigene, dienstliche Zwecke gestattet. Kartengrundlage ATKIS/ALKIS (Herausgeber Landesvermessungsamt Schleswig-Holstein).

nordGIS