

**Amt Südangeln**  
**Die Amtsdirektorin**  
Toft 7 · 24860 Böklund

Telefon (Zentrale)  
04623 78-0

Telefax  
04623 78-400

Konto der Amtskasse  
Nord-Ostsee Sparkasse  
IBAN DE10 2175 0000 0096 0033 66

Öffnungszeiten  
Mo, Di, Do, Fr 08.00 – 12.00 Uhr  
Mo. 14.00 – 16.00 Uhr  
Do. 14.00 – 18.00 Uhr  
und nach Vereinbarung



**Amt**  
**Südangeln**

Amt Südangeln · Toft 7 · 24860 Böklund

## BEKANNTMACHUNG

**Böklund,** 25.03.2026  
**Abteilung** Bauleitplanung  
**Aktenzeichen** 621.31 / 160252  
**Auskunft erteilt** Herr Nagelschmidt  
**Telefon** 04623 78-309  
**Raum** 319  
**E-Mail** wulf.nagelschmidt  
@amt-suedangeln.de  
**Internet** www.amt-suedangeln.de

### Veröffentlichung im Internet des Entwurfs

**der 1. Änderung des Flächennutzungsplans „Energiepark Dornhöh“ der Gemeinde Twedt  
Veröffentlichung nach § 3 Abs. 2 des Baugesetzbuches (BauGB)**

Bekanntmachung der Gemeinde Twedt:

Betreff: Veröffentlichung im Internet des Entwurfs der 1. Änderung des Flächennutzungsplans „Energiepark Dornhöh“ der Gemeinde Twedt nach § 3 Absatz 2 des Baugesetzbuches (BauGB)

Der von der Gemeindevertretung in der Sitzung am 25.02.2026 gebilligte und zur Veröffentlichung im Internet bestimmte Entwurf der 1. Änderung des Flächennutzungsplans „Energiepark Dornhöh“ für das Gebiet nordwestlich der Ortslage Twedt, westlich der Straße „Dornhöh“ (K 35), östlich der Straße Alt-Tolkschuby / Neu -Tolkschuby (K 46) und südlich der Siedlung Neu -Tolkschuby der Gemeinde Twedt und der Entwurf der Begründung sowie die nach Einschätzung der Gemeinde wesentlichen, bereits vorliegenden umweltbezogenen Stellungnahmen sind gemäß § 3 Absatz 2 Satz 1 BauGB für die Dauer der Veröffentlichungsfrist vom

**09.04.2026 bis zum 11.05.2026**

im Internet veröffentlicht und können unter folgender Internetseite oder Internetadresse eingesehen werden:

- [www.bob-sh.de](http://www.bob-sh.de)
- Beim Amt Südangeln unter [www.amt-suedangeln.de](http://www.amt-suedangeln.de) (unter der Rubrik Amtsverwaltung / Bauleitplanung / Bauleitpläne im Verfahren)

### Folgende Arten umweltrelevanter Informationen sind verfügbar:

- [1]. Umweltbericht zur Planung (Pro Regione, 25.02.2026). Er ist Teil der Begründung zur Flächennutzungsplanänderung
- [2]. Standortkonzept Photovoltaik-Freiflächenplanung Gemeinde Twedt (Stand 14.09.2022) sowie zugehörige Karte 1 und Karte 2 (Stand 14.09.2022)
- [3]. Artenschutzrechtlicher Fachbeitrag gemäß § 44 BNatSchG (24.02.206)
- [4]. Landschaftsplan (1998) der Gemeinde Twedt
- [5]. die eingegangenen Stellungnahmen aus der frühzeitigen Behördenbeteiligung gem. § 4 Abs.1 BauGB mit umweltrelevantem Inhalt

Hinsichtlich der Umweltbelange wurden im Hinblick auf die Wirkfaktoren des Vorhabens insbesondere die Auswirkungen auf den Menschen, auf das Landschaftsbild, auf Tiere, Pflanzen und die biologische Vielfalt, auf Boden und Wasser, auf Klima und Luft und auf Kultur- und Sachgüter geprüft.

#### Umweltbezogene Informationen zum Schutzgut Mensch

- finden sich in [1], [2], [4] und [5] (Stellungnahmen des Ministeriums für Inneres, Kommunales, Wohnen und Sport – Landesplanung- sowie des Kreises Schleswig-Flensburg)
- Es werden Aussagen getroffen bzw. Hinweise gegeben zu Besiedlung, zu visuellen Beeinträchtigungen, zu Vorbelastungen bzgl. eines eingeschränkten Freiraumpotenziales, Brandschutz, Löschwasserversorgung und Abstandseinhaltung von Bauflächen zu Siedlungen und Maßnahmen zur Konfliktminimierung

#### Umweltbezogene Informationen zum Schutzgut Landschaftsbild

- finden sich in [1], [2], [4] und [5] (Stellungnahmen des Ministeriums für Inneres, Kommunales, Wohnen und Sport – Landesplanung- sowie des Kreises Schleswig-Flensburg)
- Es werden Aussagen getroffen bzw. Hinweise gegeben zur landschaftlichen Ausstattung des Plangebietes, zu Vorbelastungen durch bauliche Strukturen und Nutzungen; Auswirkungen bei Umsetzung der Planung, Schutz bestehender Knicks und Maßnahmen zur Eingrünung, Vermeidungsmaßnahmen.

#### Umweltbezogene Informationen zu den Schutzgütern Tiere, Pflanzen und biologische Vielfalt

- finden sich in [1], [3], [4] und [5] (Stellungnahmen des Kreises Schleswig-Flensburg sowie des Landesamtes für Landwirtschaft und nachhaltige Landentwicklung (LLnL))
- Es werden Aussagen getroffen bzw. Hinweise gegeben zu Biotoptypen; Vorkommen geschützter Tier- und Pflanzenarten; zu bestehenden Ausgleichsflächen und Knickstrukturen, zum Vorkommen von Offenlandbrütern und Amphibien, Auswirkungen durch Bauarbeiten; Vermeidungsmaßnahmen; artenschutzrechtliche Bewertung

#### Umweltbezogene Informationen zu den Schutzgütern Boden, Fläche und Wasser

- finden sich in [1], [2] [4] und [5] (Stellungnahmen des Kreises Schleswig-Flensburg und des Wasser- und Bodenverband der Angeler Auen)  
Es werden Aussagen getroffen bzw. Hinweise gegeben zu Bodennutzung, zur Ertragsfähigkeit, Oberflächen- und Grundwasser; zur Vorflut sowie den Regelungen aus der Verbandsatzung, zu Auswirkungen durch Versiegelung; Vermeidungs- und Verminderungsmaßnahmen, zum Boden- und Grundwasserschutz

#### Umweltbezogene Informationen zu den Schutzgütern Klima und Luft

- finden sich in [1]

- Es werden Aussagen getroffen bzw. Hinweise gegeben zu Klimafaktoren; Niederschlagsmengen; Auswirkungen bei Umsetzung der Planung sowie zum Klimaschutz über die Nutzung regenerativer Energiequellen

Umweltbezogene Informationen zu den Schutzgütern Kultur- und Sachgüter

- finden sich in [1], [2], [4] und [5] (Stellungnahme des Archäologischen Landesamtes SH)

Es werden Aussagen getroffen bzw. Hinweise gegeben zu archäologischen Denkmälern und zu deren Schutz.

Die diesen Informationen zugrunde liegenden Unterlagen werden ebenfalls im Internet veröffentlicht und parallel in der Amtsverwaltung ausgelegt.

Während der Dauer der Veröffentlichungsfrist können alle an der Planung Interessierten die Planunterlagen einsehen sowie Stellungnahmen hierzu abgeben.

Die Stellungnahmen sollen elektronisch per E-Mail übermittelt werden. Eine elektronische Übermittlung von Stellungnahmen ist zum Beispiel wie folgt möglich:

- per E-Mail an [gutknecht@pro-regione.de](mailto:gutknecht@pro-regione.de)
- über [www.bob-sh.de](http://www.bob-sh.de)

Bei Bedarf können Stellungnahmen aber auch auf anderem Weg abgegeben werden. Für eine Abgabe von Stellungnahmen auf anderem Weg bestehen zum Beispiel folgenden Möglichkeiten:

- postalisch an:  
Planungsbüro Pro Regione GmbH  
Lise-Meitner-Str. 29  
24941 Flensburg

oder

Amtsverwaltung Südangeln  
Toft 7  
24860 Böklund

oder

zur Niederschrift während der Dienststunden der Amtsverwaltung Südangeln

Für nicht fristgerecht abgegebene Stellungnahmen gilt gemäß § 4a Absatz 5 Satz 1 BauGB, dass Stellungnahmen, die im Verfahren der Öffentlichkeitsbeteiligung nicht rechtzeitig abgegeben worden sind, bei der Beschlussfassung über die 1. Änderung des Flächennutzungsplans unberücksichtigt bleiben können, sofern die Gemeinde deren Inhalt nicht kannte und nicht hätte kennen müssen und deren Inhalt für die Rechtmäßigkeit der 1. Änderung des Flächennutzungsplans nicht von Bedeutung ist.

Zusätzlich zur Veröffentlichung im Internet nach § 3 Absatz 2 Satz 1 BauGB werden die genannten Unterlagen während der Veröffentlichungsfrist vom 09.04.2026 bis zum 11.05.2026 in der in der Amtsverwaltung Südangeln, Toft 7, 24860 Böklund, Raum 319 während folgender Zeiten:

**Montag 08.00 Uhr bis 12.00 Uhr und 14.00 Uhr bis 16.00 Uhr**

**Dienstag 08.00 Uhr bis 12.00 Uhr**

**Donnerstag 08.00 Uhr bis 12.00 Uhr und 14.00 Uhr bis 18.00 Uhr**

**Freitag 08.00 Uhr bis 12.00 Uhr**

öffentlich ausgelegt.

Der Inhalt dieser Bekanntmachung ist gemäß § 3 Absatz 2 Satz 5 erster Halbsatz BauGB zusätzlich in das Internet unter folgender Internetseite oder Internetadresse eingestellt:

- Beim Amt Südangeln unter [www.amt-suedangeln.de](http://www.amt-suedangeln.de) (unter der Rubrik Amtsverwaltung / Bauleitplanung / Bauleitpläne im Verfahren)
- [www.bob-sh.de](http://www.bob-sh.de)

Die nach § 3 Absatz 2 Satz 1 BauGB zu veröffentlichenden Unterlagen und der Inhalt dieser Bekanntmachung sind gemäß § 3 Absatz 2 Satz 5 zweiter Halbsatz BauGB über den Digitalen Atlas Nord des Landes Schleswig-Holstein zugänglich. Der Digitale Atlas Nord ist das zentrale Landesportal des Landes Schleswig-Holstein im Sinne des § 3 Absatz 2 Satz 5 zweiter Halbsatz BauGB, erreichbar unter [www.schleswig-holstein.de/bauleitplanung](http://www.schleswig-holstein.de/bauleitplanung).

Die Verarbeitung personenbezogener Daten erfolgt auf der Grundlage der Artikel 6 Absatz 1 Buchstabe e) der Datenschutzgrundverordnung (DSGVO) in Verbindung mit § 3 BauGB und dem Landesdatenschutzgesetz. Sofern Sie Ihre Stellungnahme ohne Absenderangaben abgeben, erhalten Sie keine Mitteilung über das Ergebnis der Prüfung. Weitere Informationen entnehmen Sie bitte dem Formblatt „Informationspflichten bei der Erhebung von Daten im Rahmen der Öffentlichkeitsbeteiligung nach dem BauGB (Artikel 13 DSGVO)“, welches mit veröffentlicht ist und zusätzlich ausliegt.

Auf das Verbandsklagerecht von Umweltverbänden bezieht sich der folgende Hinweis gemäß § 3 Absatz 3 BauGB: Eine Vereinigung im Sinne des § 4 Absatz 3 Satz 1 Nummer 2 des Umwelt-Rechtsbehelfsgesetzes (UmwRG) ist in einem Rechtsbehelfsverfahren nach § 7 Absatz 2 UmwRG gemäß § 7 Absatz 3 Satz 1 UmwRG mit allen Einwendungen ausgeschlossen, die sie im Rahmen der Veröffentlichungsfrist nicht oder nicht rechtzeitig geltend gemacht hat, aber hätte geltend machen können.

Der räumliche Geltungsbereich der 1. Änderung des Flächennutzungsplans ist in dem als Anlage beigefügten Übersichtsplan dargestellt.

Im Auftrag

Gez. Nagelschmidt - Siegel

## ÜBERSICHTSPLAN

### Lage des räumlichen Geltungsbereiches

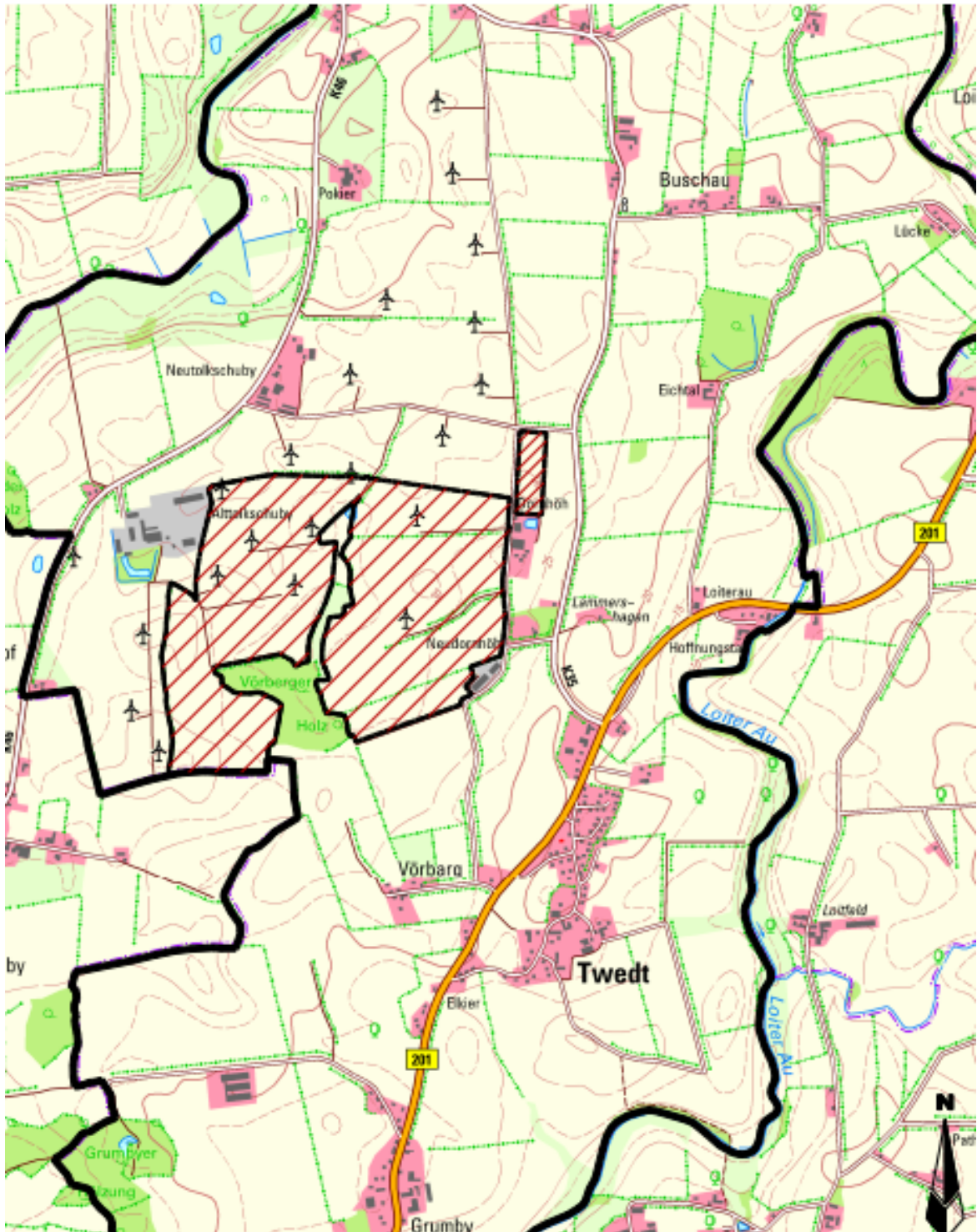


Abbildung 1: Auszug Topographische Karte 1:25 (DA Nord)